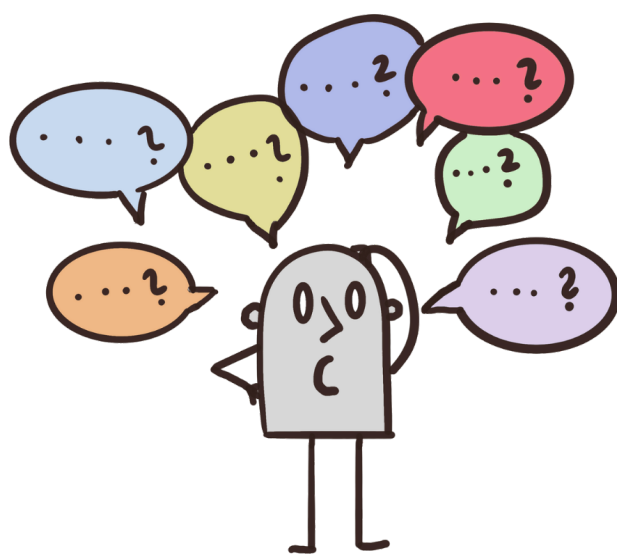


Osobnostní test: 5 hlavních vlastností vaší osobnosti



MINDSET

Základem osobnostního testu v Mavimi je tzv. Big Five Traits Model (5 velkých osobnostních vlastností). Jedná se o test, který je celosvětově široce rozšířený a základem pro asi největší počet vědeckých studií týkajících se výzkumu osobnostních typů.

Test vznikl postupně v posledních desetiletích (1950–1990) na základě řady výzkumů zaměřených na osobnostní vlastnosti. Test vychází z předpokladu, že existuje korelace mezi tím, jak verbálně popisujeme vlastní i cizí chování na straně jedné, a osobnostními vlastnostmi na straně druhé (tzv. lexikální hypotéza).

Zpočátku se vycházelo z toho, že osobnostních vlastností je podstatně víc, přičemž některé z nich se ale překrývaly. V roce 1981 spojil americký psycholog Lewis Goldberg překrývající se vlastnosti a vytvořil model základních pěti vlastností, kterými jsou ➤ **Kreativita (Openness to experience)**, ➤ **Svědomitost (Conscientiousness)**, ➤ **Extraverze (Extraversion)**, **Přívětivost (Agreeableness)** a ➤ **Emoční stabilita (nebo opačně Neuroticismus)**.¹

Vzhledem k tomu, že způsob vyjadřování se v různých kulturách liší, liší se i výsledky testů v jednotlivých státech, kulturních skupinách, věku a genderu.

Psychometrický výzkum vychází z toho, že určité výsledky testu predikují typ pozice, na kterou se člověk s určitými vlastnostmi hodí, a do určité míry korelují s úspěchem v zaměstnání.²

Testy na základě Big Five Traits Modelu se používají celosvětově jak ve psychometrickém průzkumu, tak i při výběru zaměstnanců.

Model lze velmi dobře použít jako pomocný nástroj při rozhodování, o jaký druh pozice se budete ucházet, nebo abyste lépe pochopili svoji osobnost.

Výsledky testu můžete použít

- pro testování vlastního osobnostního profilu
- jako jeden z nástrojů při náboru nových zaměstnanců
- při změně pozice u stávajících zaměstnanců
- při tvorbě heterogenních projektových týmů

Detailní popis 5 základních vlastností

¹ Goldberg LR (1981). "Language and individual differences: The search for universals in personality lexicons". In Wheeler. *Review of Personality and social psychology*. 1. Beverly Hills, CA: Sage. pp. 141–165.

² Mount MK, Barrick MR (1998). "Five reasons why the "big five" article has been frequently cited". *Personnel Psychology*. 51 (4): 849–857 a Neal A, Yeo G, Koy A, Xiao T (26 January 2011). "Predicting the Form and Direction of Work Role Performance From the Big 5 Model of Personality Traits". *Journal of Organizational Behavior*. 33 (2): 175–192.

Kreativita (Openness to experience)	Nápaditý
	Má fantazii
	Cit pro estetiku
	Citlivý
	Aktivní
Svědomitost (Conscientiousness)	Orientovaný na cíl
	Sebedisciplinovaný
	Pořádný
	Rozvážný
	Kompetentní
Extroverze (Extraversion)	Společenský
	Pozitivně naladěný
	Vyhledává vzrušení
	Aktivní
	Asertivní
Přívětivost (Agreeableness)	Důvěryhodný
	Mírný
	Upřímný
	Altruistický
	Týmový
Emoční stabilita (Opak neuroticismu)	Odolný
	Kontroluje impulsy
	Pozitivní
	Motivovaný
	Mírný

Test

	Vyjádřete míru souhlasu s následujícími tvrzeními na škále 1 - 5, kde 1 bod znamená nesouhlasí 2 body částečně nesouhlasí 3 body jsem neutrální 4 body částečně souhlasí a 5 bodů znamená souhlasí	Body
1	Jsem středobodem při každé oslavě	
2	O ostatní lidi nemám velký zájem	
3	Jsem vždy připraven	
4	Lehce se dostanu do stresu	
5	Mám bohatý slovník	
6	Moc toho nenamluvím	
7	Mám zájem o lidi	
8	Moje věci se válí kolem	
9	Většinou jsem v pohodě	
10	Těžko chápu abstraktní problémy	
11	Ve společnosti ostatních lidí se cítím dobře	
12	Urážím lidi	
13	Vnímám detaily	
14	Dělám si starosti	
15	Mám živou představivost	
16	Držím se zpátky	
17	Soucítím s ostatními	
18	Dělám nepořádek	
19	Zřídka kdy se cítím pod psa	
20	Nezajímám se o abstraktní nápady	

21	Začínám konverzaci	
22	Problémy cizích lidí mě nezajímají	
23	Doma po sobě vše hned uklízím	
24	Lehce se nechám vyvést z míry	
25	Mám skvělé nápady	
26	Nejsem moc výřečný	
27	Mám dobré srdce	
28	Často zapomínám dát věci na své místo	
29	Lehce se nechám vytočit	
30	Nemám moc dobrou představivost	
31	Na oslavách mluvím vždy z celou řadou různých lidí	
32	V principu se o ostatní moc nezajímám	
33	Mám rád pořádek	
34	Jsem náladový	
35	Rychle chápu souvislosti	
36	Nerad na sebe upozorňuji	
37	Dělám si čas na ostatní	
38	Vyhýbám se povinnostem	
39	Moje nálada podléhá pravidelným výkyvům	
40	Používám obtížné výrazy	
41	Nevadí mi být středobodem pozornosti	
42	Umím se vcítit do ostatních	
43	Řídím se plánem	

44	Nechám se lehce stresovat	
45	Často o věcech přemýšlím	
46	V přítomnosti neznámých jsem zticha	
47	Lidé se se mnou cítí dobře	
48	V práci jsem náročný	
49	Často se cítím pod psa	
50	Jsem plný nápadů	

Výpočet výsledků

číslo otázky	1	6	11	16	21	26	31	36	41	46	
Extroverze	20	+ () - ()	+ () - ()	+ () - ()	+ () - ()	+ () - ()	+ () - ()	+ () - ()	+ () - ()	+ () - ()	=
číslo otázky	2	7	12	17	22	27	32	37	42	47	
Přívětivost	14	- () + ()	- () + ()	- () + ()	- () + ()	- () + ()	- () + ()	- () + ()	- () + ()	- () + ()	=
číslo otázky	3	8	13	18	23	28	33	38	43	48	
Svědomitost	14	+ () - ()	+ () - ()	+ () - ()	+ () - ()	+ () - ()	+ () - ()	+ () - ()	+ () - ()	+ () - ()	=
číslo otázky	4	9	14	19	24	29	34	39	44	49	
Stabilita	38	- () + ()	- () + ()	- () + ()	- () + ()	- () + ()	- () + ()	- () + ()	- () + ()	- () + ()	=
číslo otázky	5	10	15	20	25	30	35	40	45	50	
Kreativita	8	+ () - ()	+ () - ()	+ () - ()	+ () - ()	+ () - ()	+ () - ()	+ () - ()	+ () - ()	+ () - ()	=

Vyplňte počet bodů všech otázek. První číslo v řádku musíte vždy přičíst! Pozor na znaménko (+/-) před každou hodnotou! Vypočítané výsledky na každém řádku by se měly pohybovat v hodnotách od 0 do 40.

Jak interpretovat výsledky

Kreativita – Openness to experience | Vynalézavý/zvědavý vs. konzistentní/opatrný

Tato dimenze reflektuje stupeň vaší intelektuální zvědavosti, kreativity a preferování všeho nového a různorodého. Vyjadřuje, do jaké míry máte pozitivní postoj k umění, ke všemu, co souvisí s emocemi, k dobrodružství, nevšedním nápadům, ke zvědavosti a různorodým zkušenostem. Dá se také chápat tak, do jaké míry preferujete různorodou, kreativní činnost oproti rutině.

- Vysoké skóre může ale také znamenat, že preferujete intenzivní euforické zážitky, máte problém se soustředit na důležité a můžete inklinovat k nevypočitatelnosti.
- Nízké skóre může oproti tomu být interpretováno jako sklon k pragmatismu, rozhodování podložené daty, ale také tendence k dogmatismu a tvrdohlavosti.

Svědomitost – Conscientiousness | efektivní/organizovaný vs. bezstarostný/lehkovážný

Tato dimenze vyjadřuje míru vaší spolehlivosti, sebe-disciplíny, soustředění na cíle, úkoly a povinnosti.

- Vysoké skóre může znamenat, že preferujete plánované oproti spontánnímu rozhodování, jste soustředění, ale máte zároveň sklon k tvrdohlavosti, umíněnosti a nepoddajnosti.
- Nízké skóre lze interpretovat tak, že jste flexibilní a spontánní, ale můžete mít sklony k nedbalosti a nespolehlivosti.

Extraverze – Extraversion | extravertní/energický vs. samotářský/rezervovaný

Tato dimenze vyjadřuje do jaké míry jste družní, komunikativní, vyhledáváte společnost ostatních a jste asertivní.

- Vysoké skóre ale může také znamenat, že na sebe upozorňujete a jste v sociálním kontextu často příliš dominantní.
- Nízké skóre znamená, že se častěji držíte zpátky, jste přemýšliví, rezervovaní a žijete z části ve vlastních myšlenkách.

Přívětivost – Agreeableness | přátelský/soucitný vs. vyzývavý/odtažitý

Tato dimenze vyjadřuje míru vaší empatie, soucitu, kooperativnosti, ochoty pomáhat ostatním a vaše pozitivní naladění/přístup k situacím spíše než nevraživost a podezřivost.

- Vysoké skóre ale může také znamenat, že jste příliš submisivní a/nebo naivní.
- Nízké skóre lze interpretovat i tak, že může být obtížné s vámi vyjít, jste pravděpodobně silně soutěživí, inklinujete ke svárlivosti a můžete někdy působit nedůvěryhodně.

Emoční stabilita

(stabilní/sebejistý vs. senzitivní/impulzivní)

Tato dimenze znamená odolnost vůči emočnímu stresu, tj. do jaké míry dobře snášíte složité situace, jste schopni kontrolovat impulsy, negativní emoce a myšlenky.

- Vysoké skóre znamená psychicky stabilní a mírnou povahu, ale můžete mít tendenci k lhostejnosti a být málo inspirativní.
- Nízké skóre oproti tomu ukazuje na to, že se necháte snadno rozčillit, trpíte pocity obav a strachů, jste lehce zranitelní, málo asertivní (reaktivní) a nejistí, ale na druhé straně se lehce pro věci nadchnete.

Jaké vlastnosti vyžadují rozličné pozice

Leadership/Management	<ul style="list-style-type: none"> • Vysoká <i>Emoční stabilita</i> (nízký neuroticismus) • Vyšší skóre <i>Kreativity</i> • Vyvážené skóre <i>Svědomitosti (sebe-organizovanost)</i> a • Vyvážené skóre <i>Extraverze</i>
Rutinní, odborné pozice	<ul style="list-style-type: none"> • Nižší skóre <i>Extraverze</i> a • Nižší skóre <i>Kreativity</i> • Vyšší skóre <i>Emoční stability</i> • Vyšší skóre <i>Svědomitosti</i>
Adaptivní pozice (vyžadují schopnost pružně reagovat na změnu prostředí)	<ul style="list-style-type: none"> • Vyšší skóre <i>Emoční stability</i> • Vyšší skóre <i>Svědomitosti</i>
Proaktivní pozice (vyžadují vlastní iniciativu)	<ul style="list-style-type: none"> • Vyšší skóre <i>Kreativity</i> • Nižší skóre <i>Přívětivosti</i> • Vyšší skóre <i>Emoční stability</i>